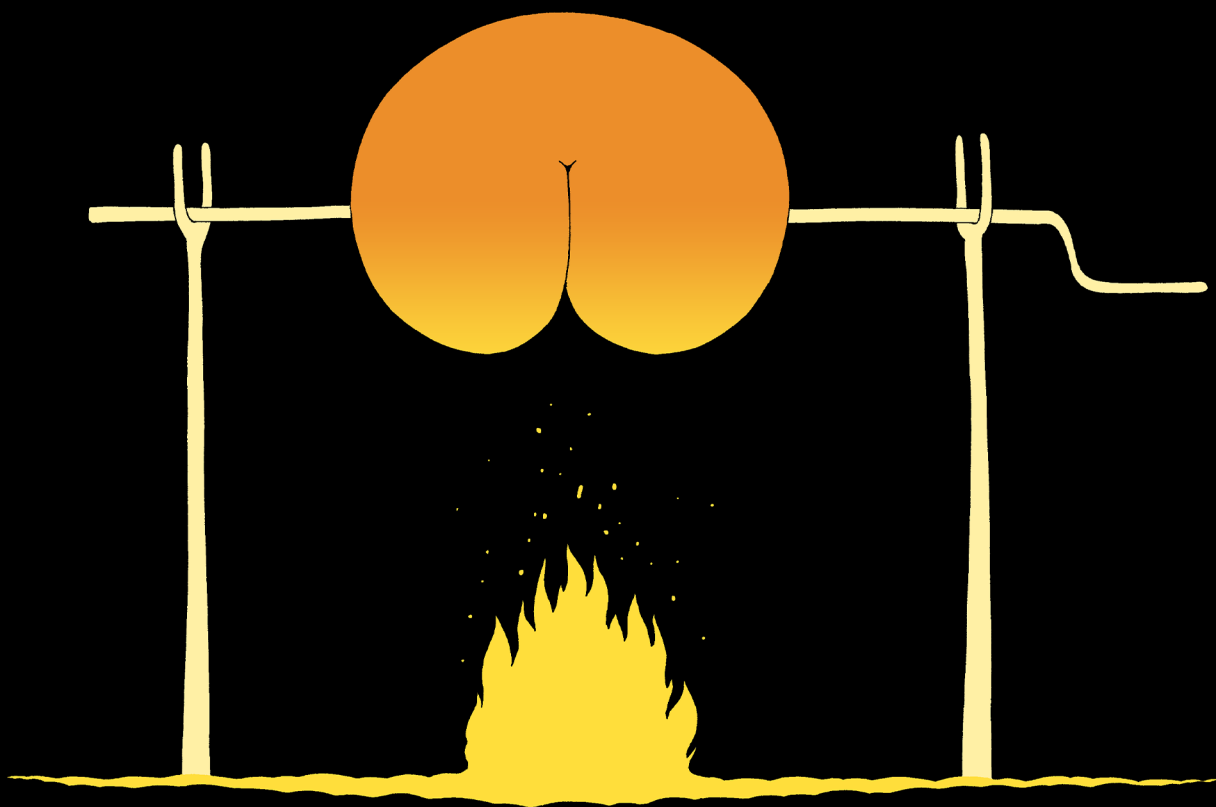


LA QUINZAINÉ RADIEUSE

#15



17 JUIN - 30 JUILLET 2023

PIACÉ LE RADIEUX

SOMMAIRE

- BBQ** 2.
DES ŒUVRES-BARBECUES POUR SCULPTER LE FEU
- BB CUL APRON** 17.
PERFORMANCE STYLING
- DU COCHON À LA TORTUE** 19.
COLLECTION BERTRAND GODOT
- BIG STUMP** 21.
UNE SOUCHE DE SEQUOIA GÉANT ACCUEILLE UN QUATUOR
BAROQUE / INSTALLATION & PROJECTION DE FILM À LA
CHAPELLE SAINT-LÉGER
- PARCOURS D'ART CONTEMPORAIN** 25.
47 ŒUVRES EN VISITE LIBRE (INSTALLATIONS, SCULPTURES,
MICROARCHITECTURES) DANS ET AUTOUR DE PIACÉ
- ESPACE BÉZARD - LE CORBUSIER** 27.
ESPACE DÉDIÉ AU PROJET UTOPIQUE DE FERME RADIEUSE ET
DE VILLAGE COOPÉRATIF
- INFOS PRATIQUES ET CONTACT PRESSE** 28.
- 17 JUIN 14H30**
VISITE COMMENTÉE / VERNISSAGE / REPAS BBQ /
PERFORMANCE ANDREA CREWS / CONCERT LIVE FUMO NERO /
DJ FM / THE BRAIN
> MOULIN DE BLAIREAU, PIACÉ 72
- 18 JUIN 11H30**
VERNISSAGE / ENSEMBLE ZÉPHYRE/ BUFFET
> CHAPELLE SAINT-LÉGER, PIACÉ 72

BBQ

DES ŒUVRES-BARBECUES POUR SCULPTER LE FEU

ARTISTES INVITÉS :

BARREAU-CHARBONNET / MAX COULON / FRANÇOIS CURLET / DEMI TOUR DE FRANCE (ANOUCK LEMARQUIS & MARIE BOUTHIER) / RÉMI DUPRAT / QUENTIN FAUCOMPRÉ / AURÉLIE FERRUEL & FLORENTINE GUÉDON / NICOLAS FLOC'H / ANNE HOUEL / LAURENT LE DEUNFF / MRZYK & MORICEAU / SAMMY STEIN & SÉVERINE BASCOUERT / TALM LE MANS (4^e ANNÉE ART) / LAURENT TIXADOR / OLIVIER VADROT / CÉLESTE ZIMMERMANN // MAROUSSIA REBECQ (PERFORMANCE STYLING)

Inviter les artistes à s'emparer de cet élément populaire à géométrie variable, et à produire des formes qui peuvent osciller entre architecture, design et sculpture. Des œuvres-barbecues qui auraient conservé la faculté d'usage de leur référent d'origine : pouvoir accueillir, modeler, architecturer le feu. Cuire et saisir, cuisiner.

Autour de cet objet du quotidien qu'est le barbecue, une exposition pensée en forme de collection. À ciel ouvert, à Piacé, ambiance grand air et camping. Avec quelques pièces déjà réalisées, quelques œuvres produites sur place, au cours de workshops collaboratifs associant un artiste avec des étudiants en école d'art et d'architecture, et des réalisations spécifiques d'artistes invités.

Une exposition activable, inflammable : le soir du vernissage, un grand événement festif autour des barbecues d'artistes mis en service ; en cours d'exposition, des rendez-vous culinaires, avec des repas cuisinés sur les œuvres.

Une structure d'Olivier Vadrot et un mur d'images-sources accompagneront l'exposition.

Cette exposition, dont le commissariat est assuré par Éva Prouteau et Nicolas Hérisson, s'ouvrira le 17 juin 2023, à l'occasion de la Quinzaine Radieuse.

QUATRE ŒUVRES DÉJÀ RÉALISÉES

Nicolas Floc'h, *Untitled barbecue*, 2005

23 cm x 101 cm x 78 cm, acier corten

Initialement présenté au Parc de La Villette, ce Barbecue sans titre allie sculpture et performance : il est né d'un détournement d'une pile de Donald Judd, Stack composée de parallélépipèdes accrochés régulièrement en hauteur sur un mur, l'espace entre chaque module étant égal à sa propre épaisseur. Traité en acier corten, chaque module rappelle également le matériau fétiche de Richard Serra : une autre référence du minimalisme que revisite ici Nicolas Floc'h, artiste des emprunts et des glissements, particulièrement attentif aux potentielles fonctionnalités de l'œuvre, et aux ressources participatives qui en découlent.

« C'est peu après la sortie de son manifeste *Specific Objects* (De quelques objets spécifiques) que Donald Judd réalise, en 1965, la première « pile ». Il s'agit en fait de l'accrochage au mur de plusieurs éléments identiques, de forme parallélépipédique, que l'artiste ne considère ni comme des peintures ni comme des sculptures et qui ne sont pas davantage du mobilier. (...) La pile illustre l'un des principes fondateurs de l'esthétique minimaliste : l'absence de composition, un protocole d'élaboration qui se contente de répéter « une chose après une autre ». Pour autant, le caractère rudimentaire de la forme n'implique nullement quelque pauvreté de l'expérience. Devant la pile, le spectateur constate rapidement qu'il ne voit aucun des éléments sous le même angle. (...) Bref, dix formes identiques, mais dix expériences différentes au gré desquelles le spectateur prend conscience de l'importance de sa position dans l'espace par rapport à l'objet qu'il contemple. » *Michel Gauthier*



Nicolas Floc'h, *Untitled barbecue*, Festival entre cour et Jardins, Barbirey sur Ouche. Parc de La Villette, Paris, 2005.



Rémi Duprat, *La Villa Marguerite*, 2018

La démarche de Rémi Duprat mûrit une réflexion sur la quête d'exotisme, sur les paysages qu'elle investit, sur les modes de consommation et de commercialisation qu'elle génère. À travers l'exposition *La Villa Marguerite*, programmée en 2018 dans le cadre du dispositif de co-production organisé par le Confort Moderne, LACS/LAVITRINE, et Zébra3, l'artiste approfondit cette quête en s'appuyant sur les images des villas et des maisons pavillonnaires.

Parmi les éléments investis dans cette installation : un bassin de faux marbre, une statue décorative de jardin, un archétype de bouquet de fleurs, un barbecue monument. Cette dernière œuvre sera exposée à Piacé, en intérieur.

François Curlet, *PANTON BBQ*, 2012

Du point de vue de l'histoire du design, Verner Panton se situe entre le modernisme organique, le mouvement pop et le design alternatif: ses créations étaient l'exact contraire de la tradition danoise de l'âge d'or du design de la période 1950-70, ce qui explique qu'il va beaucoup travailler à l'étranger. C'est le Fauteuil Pantonova en fils d'acier chromé qui va inspirer François Curlet : imaginé dans les années 1970 pour agencer un restaurant psychédélique, ce siège iconique est devenu culte après son apparition dans le film de James Bond, *L'Espion qui m'aimait*. Son incroyable légèreté structurelle, sa trame de lignes rythmiques, sa silhouette ajourée et aérienne sont ici détournées au profit d'un référent plus prosaïque, le barbecue et ses grilles de cuisson. Presque un manifeste, tant François Curlet aime télescoper les références à la culture artistique et à la culture populaire.

Chaise Panton, acier, bois 71 x 65 x 63 cm



Céleste Zimmermann, *Celestial Grill*, 2017

Série de 3 sculptures performées - métal, roulettes, guirlandes leds, viande

Crédit : Petiau Gabrielle

« Céleste Richard-Zimmermann brasse des anecdotes historiques, des faits d'art ou divers pour constituer des fables tragi-comiques, tel un miroir grinçant de nos sociétés contemporaines.

Pour cela, elle mobilise le vocabulaire de la fête, des kermesses ou des barbecues, et fait des cochons, des chiens ou des rats, les personnages principaux de mini-mondes détraqués. » Marion Zilio





Pour Piacé, l'artiste rejoue Celestial grill, sculptures qui imbriquent l'univers du barbecue et de la boîte de nuit, jus de merguez et clubbing : la boule à facette, icône toute puissante du dancefloor, devient boulette géante, et les guirlandes leds fusionnent avec les chapelets de saucisses. Un art du détournement et de l'assemblage, dans le sillage duchampien, surréaliste et situationniste.

DEUX ŒUVRES PRODUITES IN SITU

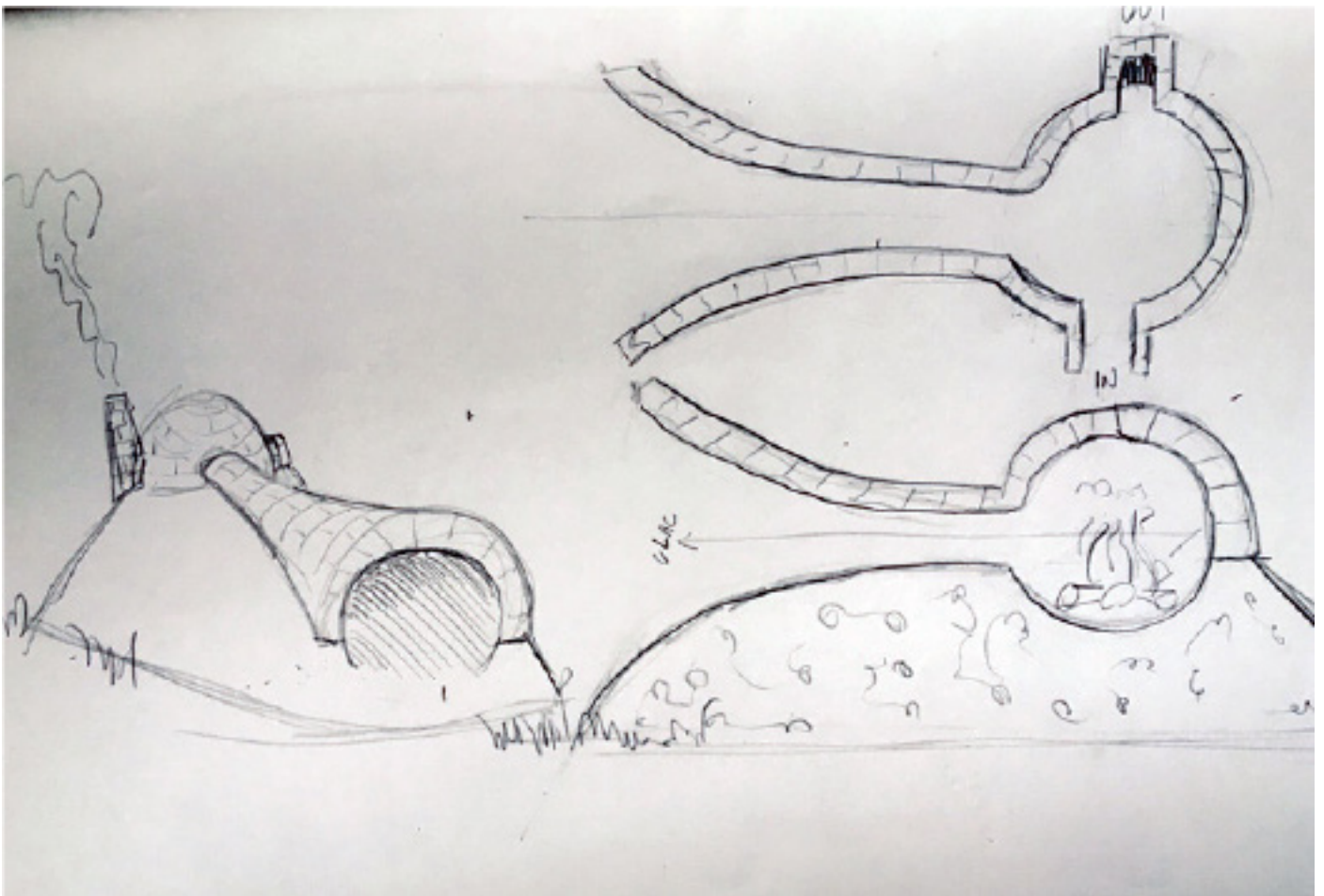
Dans le cadre de workshops alliant un artiste et des étudiant-e-s, deux œuvres seront produites à Piacé même. L'objectif est multiple : permettre une immersion sur un terrain d'expérimentation artistique et pédagogique ; croiser les compétences et participer à un projet concret, au sein d'un réseau professionnel ; mutualiser les opérateurs (coopération entre le centre d'art, les écoles (beaux-arts et architecture), et les artistes invités ; produire des pièces de taille moyenne à monumentale, qui auraient été difficilement transportables.

LAURENT TIXADOR, artiste et enseignant à l'école des beaux-arts de Rennes.

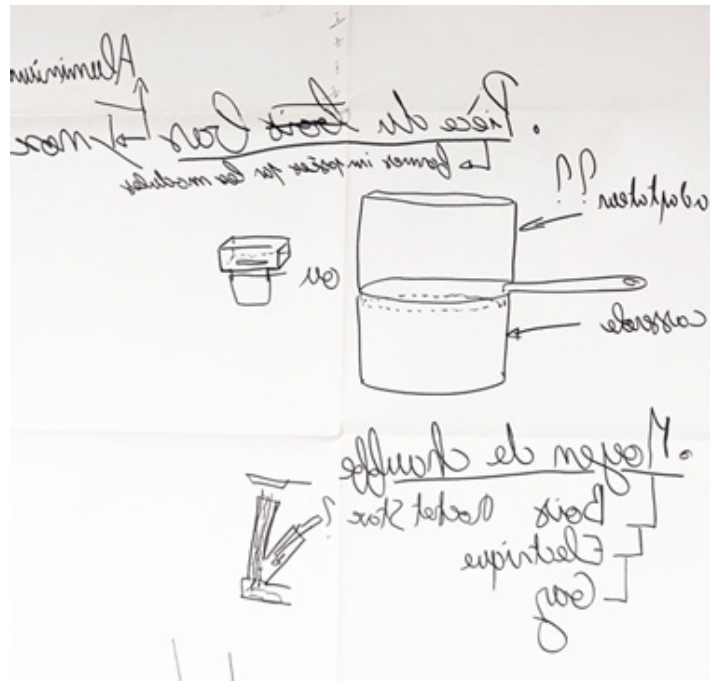
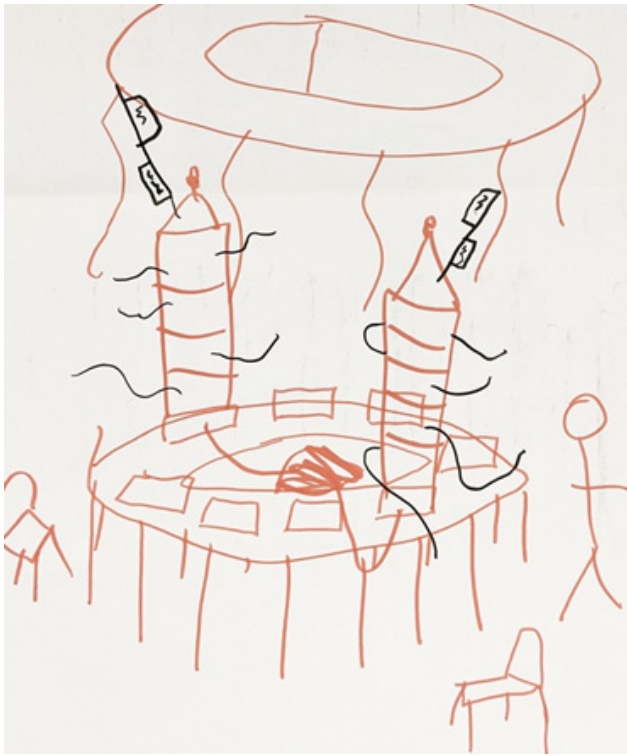
En collaboration avec six étudiants des écoles supérieures des beaux-arts du Mans et d'Angers.

LE PYROXYLOPHONE

Des pelles, bûches, truelles, seaux, un gros tas d'argile, un big bag de sable, utilisé comme moule pour construire le dôme parfaitement sphérique, du bois à brûler genre châtaignier et résineux : c'est la liste de matériaux qui serviront à construire le Pyroxylophone, un four à l'alandier évasé, qui par cette particularité, se métamorphosera en instrument de musique. Concerto d'épicéa ou symphonie de mélèze à prévoir.



Laurent Tixador, *Le Pyroxylophone*, dessin préparatoire



Jean Bonichon, *dessins préparatoires*

JEAN BONICHON, artiste et enseignant à l'École supérieure d'art et de design TALM-Le Mans, depuis 2022. En collaboration avec des étudiants en 4ème année Art de l'ESAD TALM-Le Mans.

LES TOURS À VAPEUR

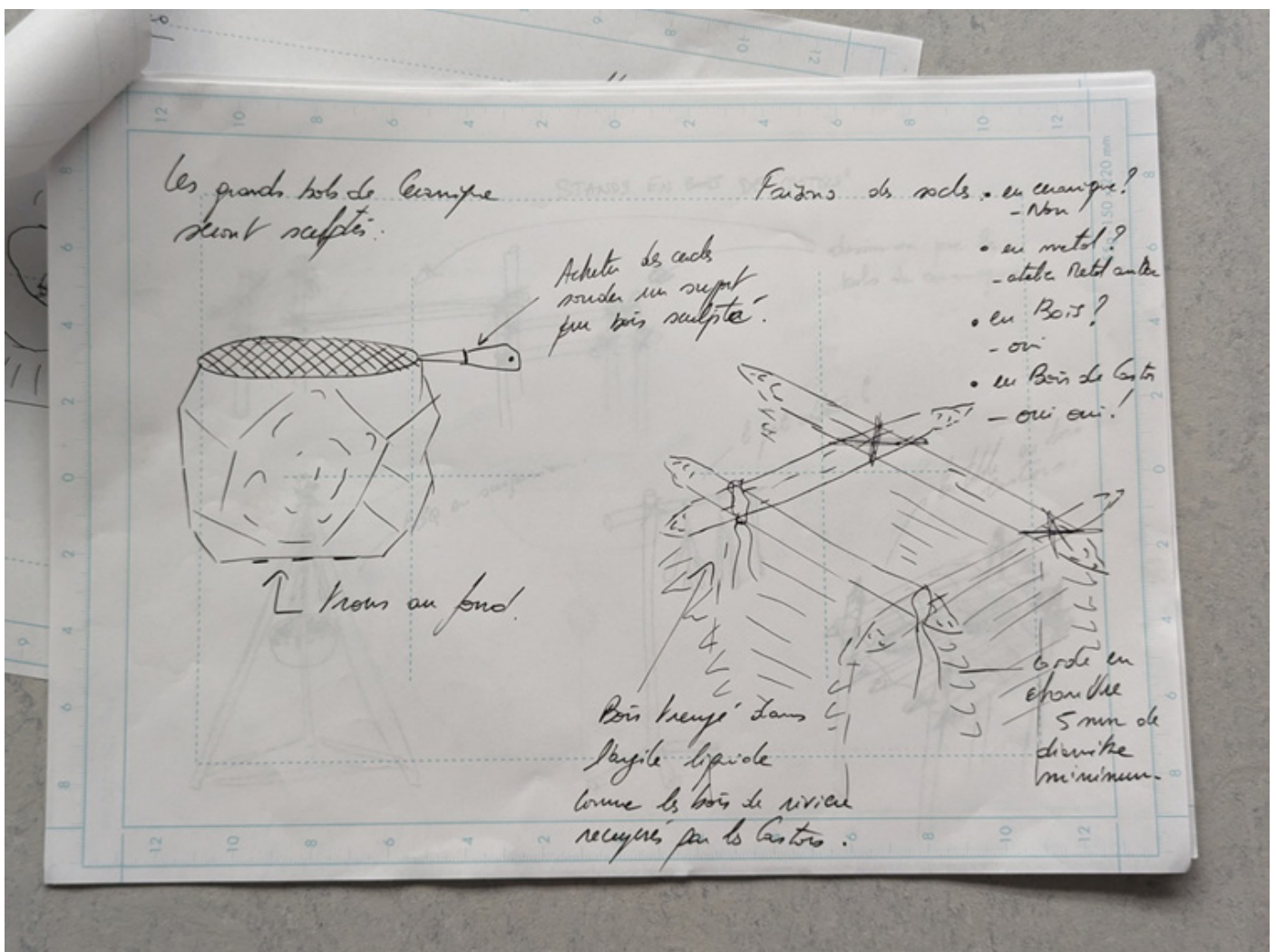
" Il n'est pas toujours évident, après trois années et demie de cursus en école d'art, de s'engager sur un projet de fabrication collective d'une pièce unique. Néanmoins, les étudiant.es en 4ème année Art de l'ESAD TALM-Le Mans ont répondu à l'invitation de Piacé-le-Radieux pour présenter une oeuvre/barbecue mêlant collectif et individualité autour du thème BBQ.

Afin de sortir du conventionnel bbq, le leur fonctionne à la vapeur plus adaptée à la cuisson des légumes qu'à celle de la viande. Sur une structure imaginée collégialement qui intègre la mécanique à vapeur, chacune et chacun a réalisé une petite pièce (de dimension identique et servant d'ustensile de cuisine) à travers laquelle iels peuvent affirmer la singularité et la qualité d'une production personnelle plus habituelle.

L'objet final est pensé pour se déployer aussi bien en fonction de barbecue qu'en espace d'exposition présentant les travaux personnels de chacun.e."

QUATORZE ARTISTES (OU COUPLES/ COLLECTIFS D'ARTISTES) RÉALISENT UNE SCULPTURE-BARBECUE INÉDITE

Sur la base d'une charte souple, définissant un format d'œuvre de taille moyenne, facilement transportable et fonctionnel, les artistes sont invités à produire une œuvre avec les matériaux de leur choix.



Sammy Stein & Séverine Bascouert,
dessin préparatoire

Quentin Faucompré,
Jouvence

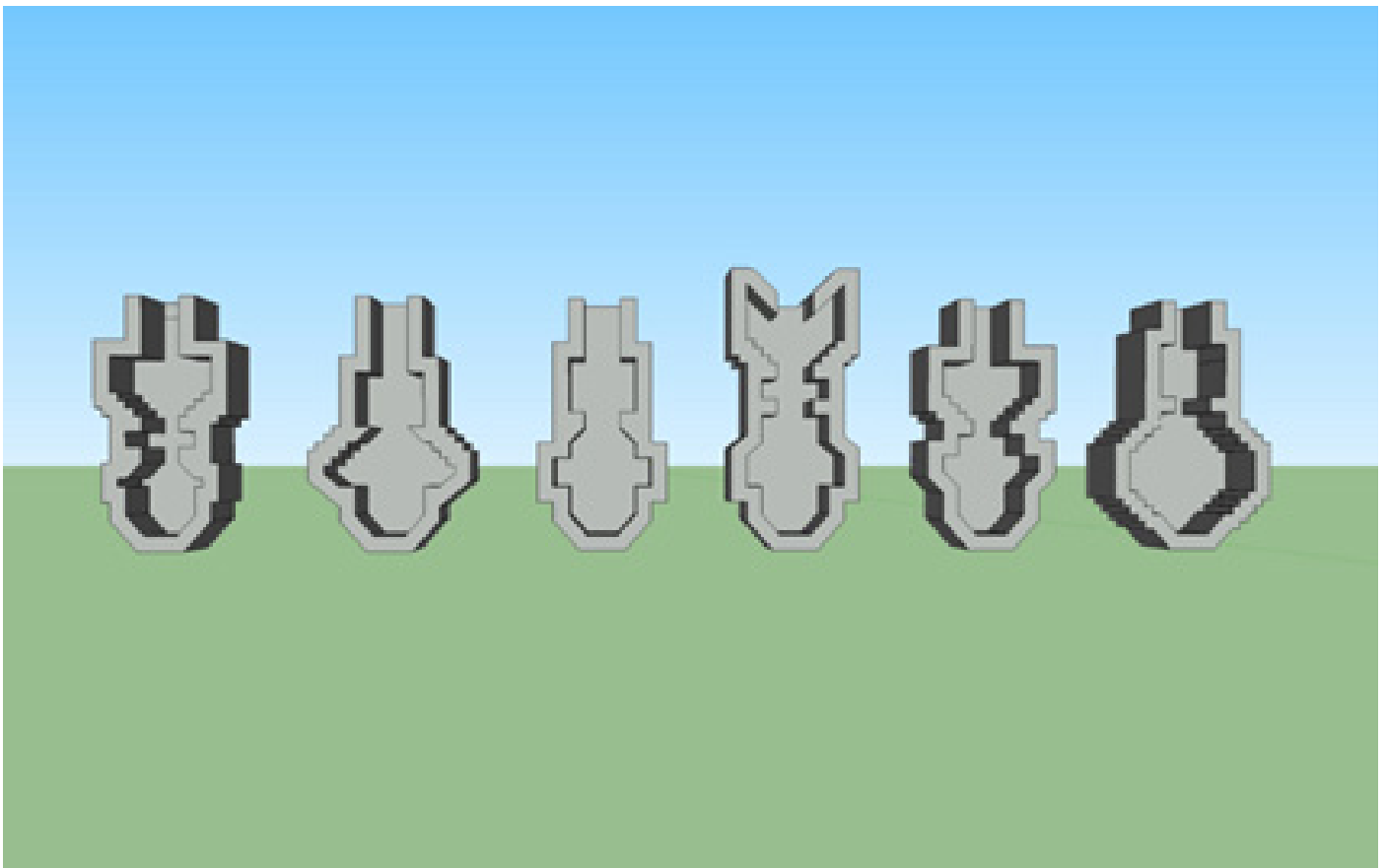


Petra Mrzyk et Jean-François Moriceau,
Mr & Mrs BBQ



Nicolas Barreau & Jules Charbonnet
Fumisterie

Anne Houel,
modélisation préparatoire





Demi Tour de France, Anouck Lemarquis et Marie Bouthier, *La Barquette*, dessin préparatoire

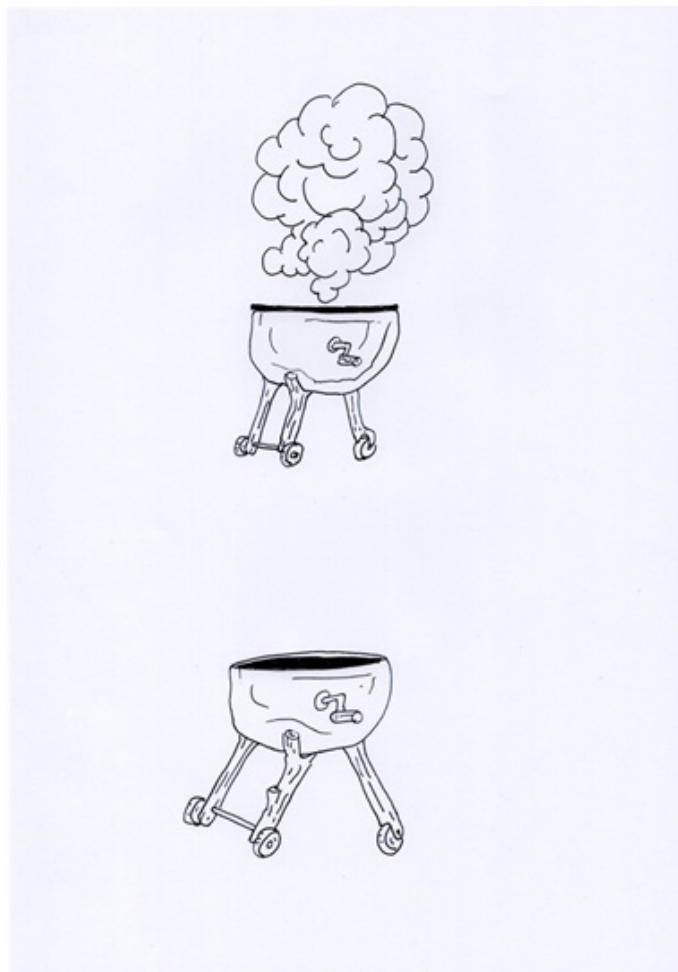
Max Coulon, *photo préparatoire*





Aurélie Ferruel et Florentine Guédon,
On va les fumer, dessin préparatoire

Laurent le Deunff, *Pierre à feu*,
dessin préparatoire

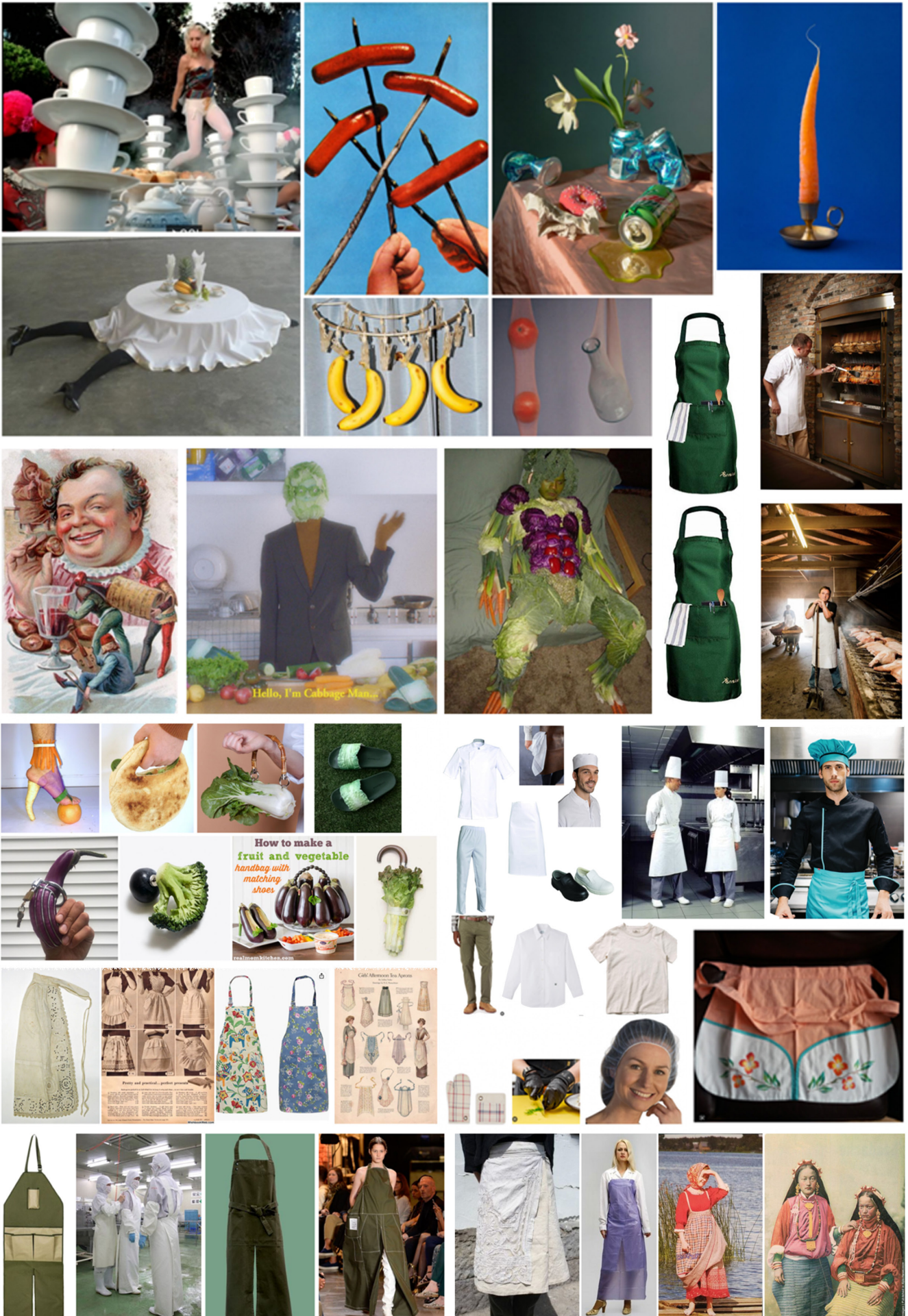


BB CUL APRON

MAROUSSIA REBECQ

Tabliers, serviettes et nappes vintage, jeans, chemises blanches, uniformes culinaires, toques, filets de cantinières, maniques et gants : un workshop à Piacé mené par Maroussia Rebecq/Andrea Crews pour upcycler tout ça en une quinzaine de looks façon styling et art de la table. Une performance est programmée le samedi 17 juin à l'occasion du repas collectif BBQ, en ouverture de La Quinzaine radieuse.





Maroussia Rebecq, moodboard BB CUL APRON

DU COCHON À LA TORTUE

Une exposition d'œuvres issues de la collection de Bertrand Godot.

« Cette collection s'est naturellement imposée à moi et en moi, d'abord par des cadeaux d'artistes, puis par des acquisitions. Elle est le résultat de choix sensibles et personnels. Ces œuvres ont la particularité d'exprimer le plus profond de moi sans faire appel au langage. Elles sont muettes face au monde. Mon souhait le plus important était de rassembler un corpus d'œuvres pour mes proches - quand je parle de proches il y a bien sûr ma famille, mes enfants, mes amis - mais aussi les autres, ceux que je ne connais, avec lesquels je souhaite partager.

Ce désir d'images remonte à mon enfance, où la maison familiale abritait quelques tableaux de paysages montagnards ou maritimes. Ils étaient pour moi l'au-delà, le voyage, l'inconnu. Ces tableaux et leurs impacts m'ont habité de façon mystérieuse et rêveuse. Je crois que c'est un beau cadeau de mes parents d'avoir décidé un jour de posséder ces paysages. J'avais simplement envie de perpétuer l'idée.

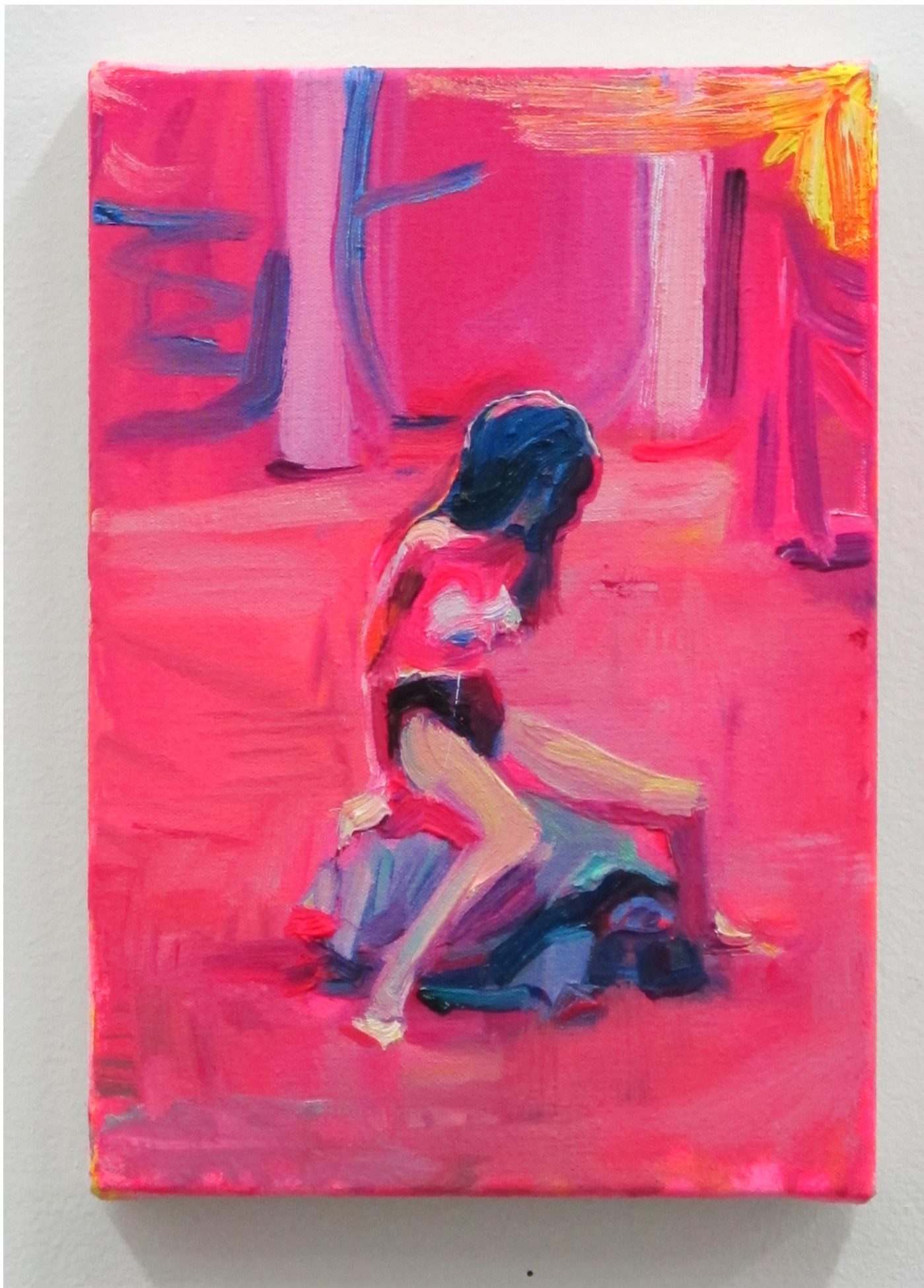
De mon point de vue, il n'y a pas de petite ou grande collection, comme il n'y a pas d'art dit primitif ou populaire, encore moins singulier ; tout est question de perception du monde et de transmission. J'ai eu l'énorme chance de faire mes études à l'école des Beaux-arts d'Angoulême, située sur une île au bord de la Charente, une très bonne école de la vie qui a ouvert beaucoup de portes en moi, et surtout les yeux. Je me souviens des cours d'expression corporelle où nous devions nous déplacer sur cette île les yeux bandés pour ressentir les choses, nous étions accompagnés par un élève pour ne pas finir dans la rivière ou la tête contre un mur. Il y a par exemple dans ma collection une peinture de Gérard Tisserand que j'ai eu la chance de côtoyer comme professeur dans cette école. Le monde est alors devenu tellement riche à observer, à regarder, à dessiner et à déguster. Grâce à ces professeurs, j'ai découvert Michel Leiris avec L'Afrique fantôme ou l'Écriture des pierres de Roger Caillois, Georges Bataille et Les larmes d'Éros et bien d'autres comme Samuel Beckett et En attendant Godot.

L'art n'est pas une affaire d'argent ni de communication. L'art est une constellation d'histoires, d'œuvres et d'artistes plus ou moins célébrés. J'ai ce désir de voir et de mettre ensemble des œuvres et des artistes parfois oubliés qui me semblent inoubliables et très contemporains.

J'essaie de constituer cette collection avec une grande liberté intellectuelle et esthétique. L'ensemble de cette collection est comme un portrait de moi.

En attendant..... »

BERTRAND GODOT



Nina Childress, *Bad Turtle 2*, 2014, 27 x 19 cm, huile sur toile.

BIG STUMP

Une souche de sequoia géant accueille un quatuor baroque

Big Stump (littéralement, grande souche) est une sculpture monumentale en rustilage qui reproduit une souche de séquoia géant. Cette sculpture sera ponctuellement utilisée comme plateau de scène.

Le point de départ de ce projet de l'artiste Stéphane Vigny est la découverte d'une illustration d'archive : l'image montre la souche d'un séquoia géant de Californie venant d'être abattu, sur laquelle plusieurs dizaines de personnes sont en train de danser. Dans l'ouvrage *Scenes of Wonder and Curiosity in California* (1862), un commentateur de l'époque, James M. Hutchings, décrit la scène suivante : « Aussi incroyable que cela puisse paraître, sur cette souche, le 4 juillet 1854, trente-deux personnes se sont mises à danser quatre ensembles de cotillons à la fois, sans aucun inconvénient ; et à côté de ceux-ci, il y avait des musiciens et des spectateurs. »

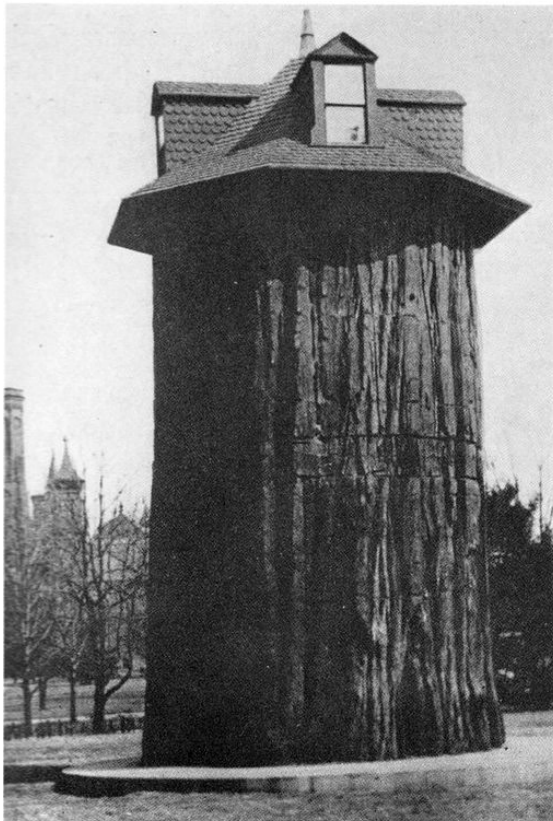
Large d'environ 6,50 mètres de diamètre et haute de 1 mètre, Big stump sera inaugurée le dimanche 18 juin avec un concert baroque dans le cadre de la Quinzaine radiieuse # 15

Réalisée avec le concours du maçon rocailleux Philippe Le Féron de Longcamp, la fabrication de cette œuvre sera l'occasion d'une initiation à la pratique du rustilage. Des ateliers seront proposés afin de se familiariser avec les différentes techniques nécessaires au modelage du ciment.

Cette pratique est à l'origine de plusieurs inventions dont la plus remarquable consiste à associer au ciment des armatures métalliques : le ciment armé ou ferciment dont découlera le béton armé.



THE STUMP AND TRUNK OF THE MAMMOTH TREE OF CALAVERAS.
Showing a Cotillion Party of Thirty-two Persons Dancing on the Stump at one time



INSTALLATION & PROJECTION DE FILM À LA CHAPELLE SAINT-LÉGER

PIERRE-WILLIAM GLENN / CHRISTIAN RAGOT

Près de la sculpture Big Stump, la chapelle Saint-Léger accueille la projection du film *Le Cheval de fer*, un long-métrage de Pierre-William Glenn. Choisi en hommage au réalisateur américain John Ford, qui réalisa entre autres *La Chevauchée fantastique*, le titre du film laisse présager que le spectateur est sur le point de plonger dans un western moderne. Culte, *Le Cheval de fer* a marqué l'esprit des passionnés : témoin d'une époque révolue où les légendes du pilotage moto livraient un véritable combat sur la piste, ce film français fut tourné par Pierre-William Glenn en 1974 et sorti en France l'année suivante.

Au sol, plusieurs exemplaires du siège OC, signé du designer Christian Ragot.

Le siège OC, élément de base du Modul'OC, a été édité à une douzaine d'exemplaires en 1971 au moment de la lutte du Larzac. Symbole du renouveau d'une Occitanie refusant l'expansion du camp militaire, il relève de l'esprit design de Christian Ragot. Un design empli de liberté et d'humour questionnant notre société et nos modes de vie.



Piacé le Radioux réédite ce siège en plusieurs couleurs.
(Matériaux : Botte de paille, bâche colorée et cristal 550g)



Capture d'écran *Le cheval de fer*, Pierre-William Glenn,
1974

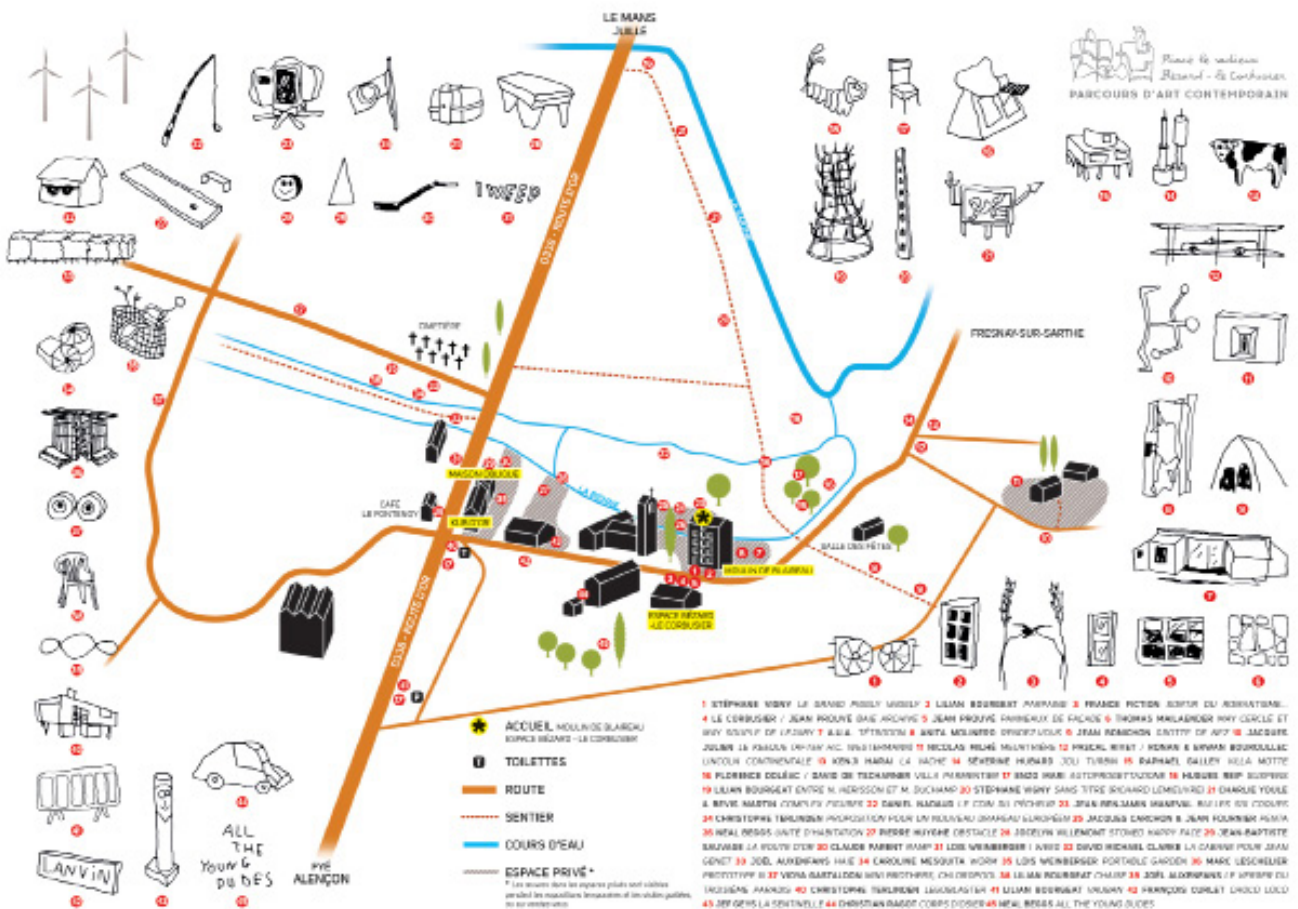
PARCOURS D'ART CONTEMPORAIN

47 ŒUVRES EN VISITE LIBRE (INSTALLATIONS, SCULPTURES, MICROARCHITECTURES) DANS ET AUTOUR DE PIACÉ

Piacé le radieux invite régulièrement des artistes, architectes, designers à explorer les liens entre modernité et ruralité. Un parcours comptant 47 œuvres (micro-architectures, sculptures, installations etc.) est accessible toute l'année dans le village et la campagne avoisinante.

Parmi les micro-architectures : 3 Bulles Six Coques de Jean-Benjamin Maneval, un Tétrodon de l'A.U.A., un Hexacube de Georges Candilis (prêt Clément Cividino Ent.)

Œuvres de: Stéphane Vigny, Neal Beggs, Anita Molinero, François Curlet, Christian Ragot, Séverine Hubbard, Nicolas Milhé, Jacques Julien, Lilian Bourgeat, Jef Geys, Pierre Huyghe, Pascal Rivet & Ronan Bouroullec...





ESPACE BÉZARD - LE CORBUSIER

Ouvert tous les samedis & dimanches 14h30-18h

Pendant toute la durée de La Quinzaine radiieuse, l'Espace Bézard - Le Corbusier sera ouvert au public les samedis et dimanches de 14h30 à 18h.

Cet espace est dédié au projet utopique de Ferme radiieuse et de Village coopératif imaginé dans les années 1930 par Norbert Bézard et Le Corbusier pour aménager les campagnes. Plans, maquettes, archives etc. retracent l'histoire de ce projet. L'espace présente également des céramiques, dessins et peintures de Norbert Bézard.

Destination Le Corbusier : promenades architecturales, dont Piacé le radiieux fait partie, est un « Itinéraire culturel du Conseil de l'Europe depuis 2019.



Vue de l'exposition Bézard - Le Corbusier, *maquette du village*

INFOS PRATIQUES

Du 17 juin au 30 juillet

Ile du Moulin & Moulin de Blaireau, PIACÉ, 72.
Expositions les sam. et dim. De 14h30 à 18h30

SAMEDI 17 JUIN 2023

Accueil à partir de 14h au Moulin : découverte de l'exposition Bézard-Le Corbusier et du parcours artistique des œuvres permanentes, du Kub d'Or, des ateliers de Maroussia Rebecq/Andrea Crews, de la nouvelle exposition temporaire en bas du Moulin (Du cochon à la tortue, collection de Bertrand Godot), et de l'exposition BBQ (œuvres en extérieur et exposition dans la Grange noire).

16h

Visite-promenade, pour aller notamment découvrir Big Stump de Stéphane Vigny, et l'exposition dans la Chapelle.

18H30

Pot de lancement.

19h30

Allumage des BBQs.

Performance Workshop Marouissia Rebecq/Andrea Crews BB CUL APRON – ATELIER COUTURE UPCYCLING

Fabrication d'objets textile liés à la cuisine : tabliers, serviettes, baluchons, calottes etc. qui seront utilisés pour la performance styling.

20h

Cuisson collective du dîner.

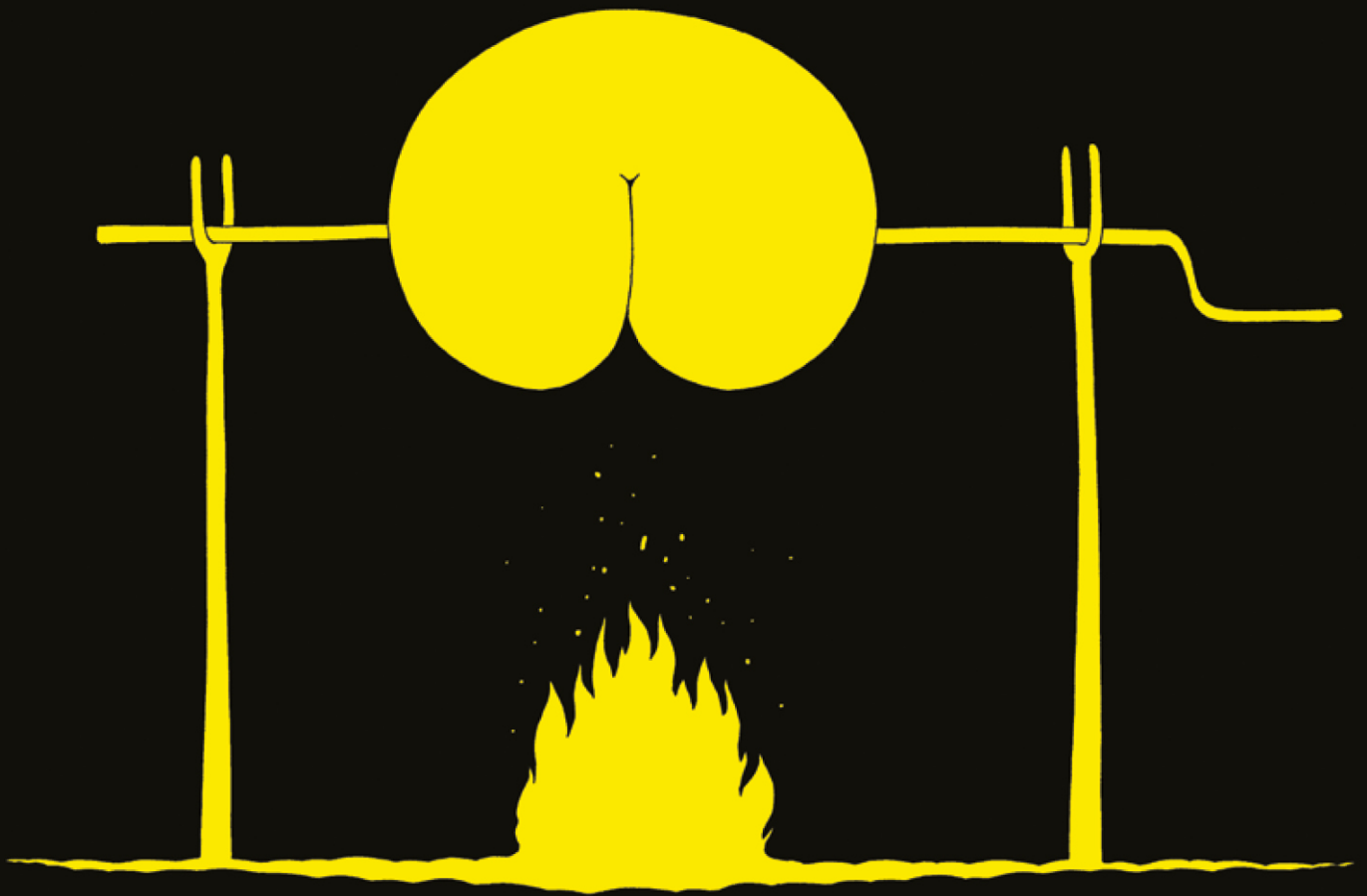
22h

Concert Fumo Nero et DJ set The Brain et DJ FM.

DIMANCHE 18 JUIN 2023

RDV à 11h30 à la chapelle Saint-Léger : concert de musique baroque avec l'ensemble ZÉPHYRE

Diffusion du film Le Cheval de Fer, et installation des sièges de Christian Ragot.
Buffet.



*Piacé le radieux
Bézard - le Corbusier*

ARCHITECTURE | ART CONTEMPORAIN | DESIGN

**PIACÉ LE RADIEUX
BBQ**

**LA QUINZAINÉ
RADIEUSE #15**

**17 JUIN > 30 JUILLET 23
PIACÉ 72170**

PIACÉ LE RADIEUX

LA QUINZAINE RADIEUXE #13

17 JUIN > 30 JUILLET 2023

EXPOSITIONS
PARCOURS
CONCERTS



Piacé le radieux
Bézard - le Corbusier
ARCHITECTURE | ART CONTEMPORAIN | DESIGN

EXPOSITIONS LES SAM. ET DIM.
DE 14H30 À 18H ET SUR RDV
MOULIN DE BLAIREAU
72170 PIACÉ
PIACELERADIEUX.COM

BBQ

DES ŒUVRES-BARBECUES POUR SCULPTER LE FEU

BARREAU-CHARBONNET / MAX COULON / FRANÇOIS CURLET / DEMI TOUR DE FRANCE / RÉMI DUPRAT
/ QUENTIN FAUCOMPRÉ / AURÉLIE FERRUEL & FLORENTINE GUÉDON / NICOLAS FLOC'H
/ ANNE HOUEL / LAURENT LE DEUNFF / MRZYK & MORICEAU / SAMMY STEIN & SÉVERINE BASCOUERT
/ TALM LE MANS (4^e ANNÉE ART) / LAURENT TIXADOR / OLIVIER VADROT / CÉLESTE ZIMMERMANN
/ MAROUSSIA REBECQ (PERFORMANCE STYLING)

DU COUCHON À LA TORTUE

COLLECTION BERTRAND GODOT

PIERRE ARDOUVIN / CÉSAR BAILLEUX / NEAL BEGGS / PIERRE BESSON / FRED BIESMANS / GUILLAUME BIJL / OLAF BREUNING / MAX BUCAILLE /
ÉTIENNE CHARRY / JACQUES CHEMAY / NINA CHILDRESS / PHILLIPE COGNÉE / HENRI CUECO / FRANÇOIS CURLET / BÉATRICE CUSSOL /
PIERRE DABOVAL / DOMINIQUE D'ACHER / MICHAEL DANS / ERIC DIETMAN / MARCEL DINAHET / ALBERT DUBOUT / MICHEL FRANÇOIS /
MAKIKO FURUICHI / BERTRAND GADENNE / PAUL ARMAND GETTE / MICHEL GOUERY / SÉBASTIEN GOUJU / HENRI GUITTON / JACQUES HALBERT /
JOËL HUBAUT / GUILLAUME JANOT / JACQUES JULIEN / JOËL KERMARREC / CARLOS KUSNIR / MARCEL LEMPEREUR-HAUT / CHRISTIAN LHOPITAL /
JACQUES LIZÈNE / CAPITAINE LONCHAMPS / LUCEBERT / MATHIEU MERCIER / ANITA MOLINÉRO / BENJAMIN MONTI / CLAIRE MOREL / NICOLAS MOULIN /
MRZYK & MORICEAU / DANIEL NADAUD / CLAES OLDENBURG / JEAN-LUC PARANT / GABRIEL PARIS / MICHEL PARRÉ / BRUNO PEINADO /
CHARLES PENNEQUIN / REISER / PASCALE RÉMITA / PAUL REBEYROLLE / JORG REMÉ / PASCAL RIVET / JEAN-JACQUES RULLIER / ELSA SAHAL /
YVAN SALOMONE / JEAN-MICHEL SANEJOUAND / JOE SCANLAN / ALAIN SÉCHAS / CHRISTOPHE TERLINDEN / GÉRARD TISSERAND / ROLAND TOPOR /
DIDIER TRENET / CHRISTOPHE VIGOUROUX / PHILIPPE VUILLEMIN / STÉPHANE VIGNY

BIG STUMP

UNE SOUCHE DE SEQUOIA GÉANT ACCUEILLE UN QUATUOR BAROQUE /
INSTALLATION & PROJECTION DE FILM À LA CHAPELLE SAINT-LÉGER

STÉPHANE VIGNY / PIERRE-WILLIAM GLENN / CHRISTIAN RAGOT

PARCOURS D'ART CONTEMPORAIN

47 ŒUVRES EN VISITE LIBRE (INSTALLATIONS, SCULPTURES, MICROARCHITECTURES) DANS ET AUTOUR DE PIACÉ

A.U.A. / JOËL AUXENFANS / NEAL BEGGS / JEAN BONICHON / LILIAN BOURGEAT / RONAN BOUROULLEC / JACQUES CARCHON & JEAN FOURNIER
/ DAVID MICHAEL CLARKE / FRANÇOIS CURLET / FLORENCE DOLÉAC / FRANCE FICTION / RAPHAËL GALLEY / VIDYA GASTALDON / JEF GEYS /
IBAI HERNANDORENA / KENJI HARAI / SÉVERINE HUBARD / PIERRE HUYGHE / JACQUES JULIEN / LE CORBUSIER / MARC LESCHELIER / THOMAS
MAILAENDER / JEAN BENJAMIN MANEVAL / ENZO MARI / CAROLINE MESQUITA / NICOLAS MILHÉ / ANITA MOLINERO / MRZYK & MORICEAU / DANIEL
NADAUD / CLAUDE PARENT / FRÉDÉRIQUE PETIT / JEAN PROUVÉ / CHRISTIAN RAGOT / HUGUES REIP / PASCAL RIVET / JEAN-BAPTISTE SAUVAGE /
CHRISTOPHE TERLINDEN / DAVID DE TSCHARNER / STÉPHANE VIGNY / JOCELYN VILLEMONT / LOIS WEINBERGER / CHARLIE YOULE & BEVIS MARTIN

17 JUIN 14H30

VISITE COMMENTÉE / VERNISSAGE / REPAS BBQ / FUMO NERO
/ DJ FM / THE BRAIN > MOULIN DE BLAIREAU, PIACÉ 72

18 JUIN 11H30

VERNISSAGE / ENSEMBLE ZÉPHYRE / BUFFET
> CHAPELLE SAINT-LÉGER, PIACÉ 72



PAYS DE LA LOIRE



Commune de Piacé



FONDATION LE CORBUSIER



GAEC BOUCHER



Centre national
des arts plastiques



ACCÈS

Moulin de Blaireau 72170 Placé.
Le village de Placé est situé entre Le Mans et Alençon
Autoroute A28, sortie 21 (Beaumont-sur-Sarthe) ou sortie 20 (Fresnay-sur-Sarthe)

CONTACT PRESSE

Éva Prouteau/contact@piaceleradieux.com
+33 (06)6 13 64 20 80 / +33 (0)2 43 33 47 97
Visuels HD sur demande à télécharger sur :
piaceleradieux.com/presse



*Placé le radieux
Bézard - le Corbusier*